

IMPORTANT

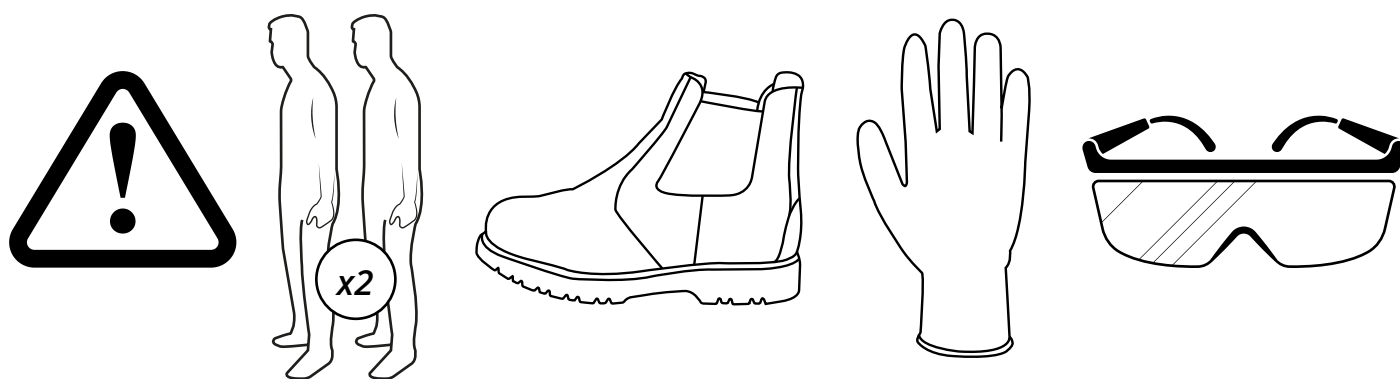


- Le verre trempé (EN12150) de nos cabines de douche et pare-baignoire est totalement sûr et sécurisé, à condition qu'il soit installé avec soin et selon nos directives.
- Avant de commencer l'installation, veuillez vérifier soigneusement le produit pour vous assurer que vous l'avez reçu en bon état. Si vous avez des doutes concernant votre produit, son contenu ou ce guide, veuillez nous contacter pour que nous puissions vous aider. Nous vous recommandons également de couvrir suffisamment la zone environnante et les accessoires avant de procéder à l'installation pour les protéger de tout dommage accidentel.
- Lors de la manipulation et de l'installation du verre, il faut veiller à ce qu'il ne subisse pas de chocs violents ou de fortes fluctuations de température, ces derniers pourraient provoquer la formation d'un point de tension en son sein. Pour des raisons de santé et de sécurité, nous conseillons que deux personnes effectuent l'installation du produit pour éviter les dommages accidentels ou les blessures.
- Le verre trempé est intrinsèquement plus résistant, physiquement et thermiquement, que le verre standard afin de garantir sa sécurité d'utilisation dans la salle de bain. Dans le cas, peu probable, où le verre se briserait pour les raisons ci-dessus, il le fera en petits fragments de la taille d'une vignette.

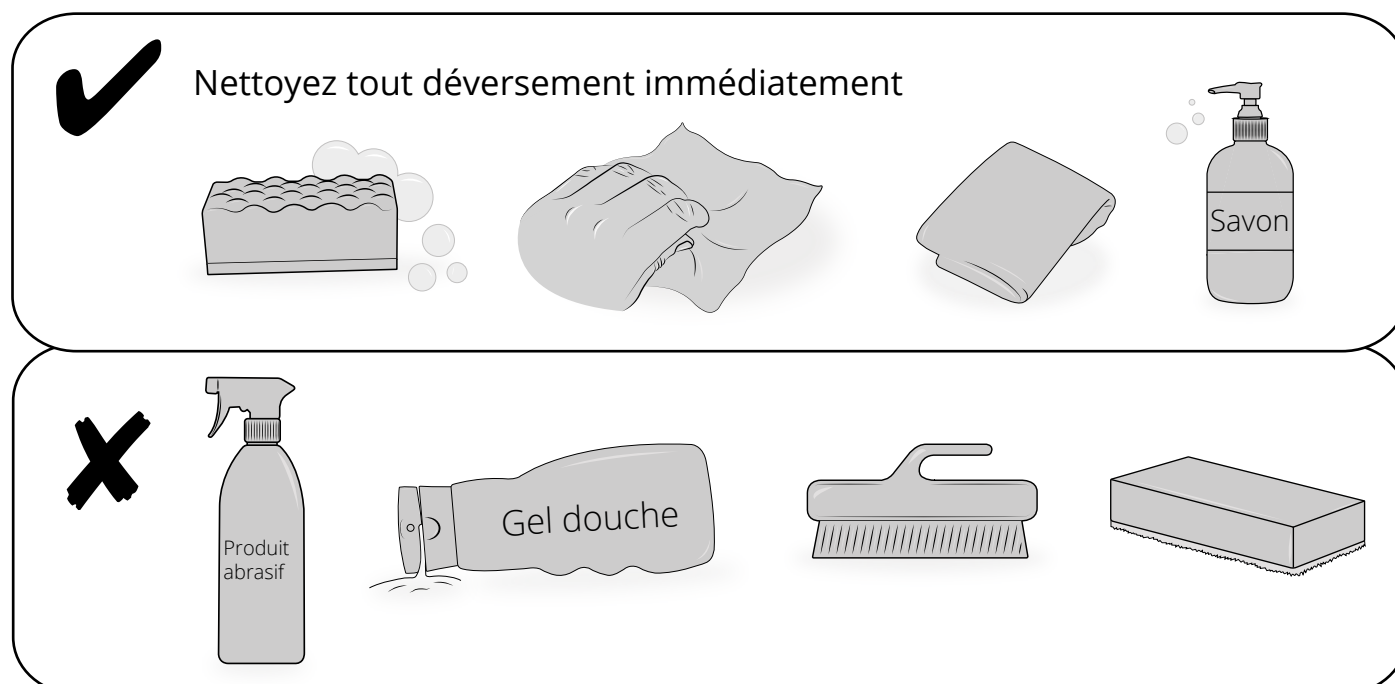
CONTRÔLES AVANT L'INSTALLATION

- Assurez-vous d'avoir reçu le bon produit en vous référant aux étiquettes sur l'emballage de ce dernier.
- Vérifiez soigneusement le contenu du carton avant l'installation.
- Faites particulièrement attention lorsque vous déballez le contenu de l'emballage, en particulier pour les composants en verre trempé.
- Vérifiez soigneusement tous les composants que vous avez reçus pour détecter tout dommage ou défaut avant de commencer l'installation - nous ne pouvons pas accepter la responsabilité des défauts ou dommages que vous pourriez trouver une fois l'installation commencée.
- Veuillez prendre le temps de lire et de comprendre toutes les instructions fournies avec le produit avant de commencer l'installation.
- Assurez-vous qu'aucun tuyaux ou câbles ne soit caché avant d'effectuer tout perçage.
- N'essayez pas d'apporter des modifications au verre trempé lui-même car cela pourrait l'endommager.

Installation



Entretien :



SILICONEZ À L'EXTÉRIEUR DES PROFILS MURAUX À LA JONCTION AVEC LE MUR ET DU PROFILÉ INFÉRIEUR À LA JONCTION AVEC LE RECEVEUR LE TOUT DANS UN CORDON CONTINU.

SILICONEZ AUSSI LE MOULAGE EN PLASTIQUE ET 150 mm DE HAUTEUR, COMME L'INDIQUE LA VUE DÉTAILLÉE CI-DESSOUS.

NE PAS APPLIQUER DE SILICONE A L'INTERIEUR DE LA CABINE

LAISSER LE SILICONE DURCIR COMPLÈTEMENT PENDANT AU MOINS 24 HEURES.

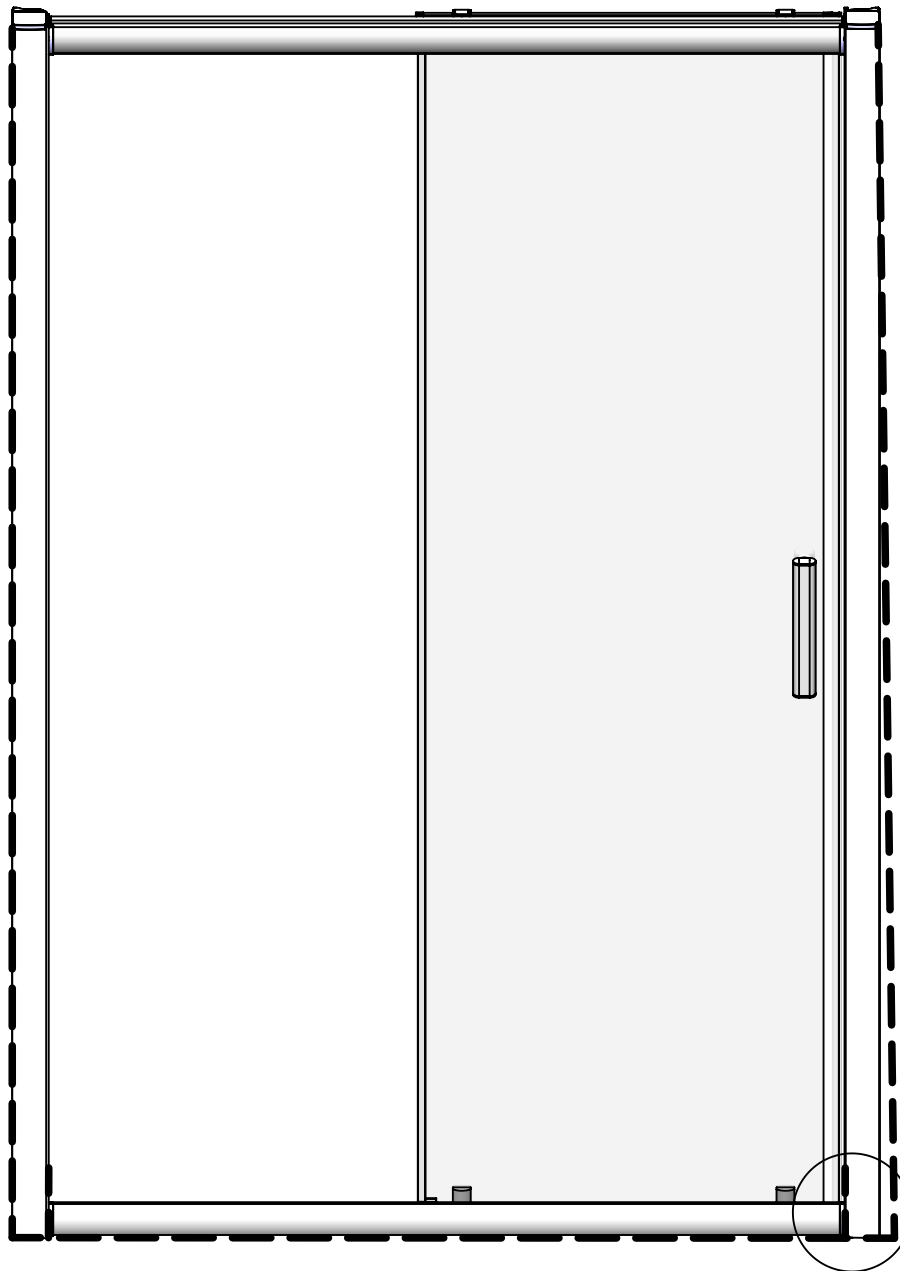
ENTRETIEN - VEILLEZ À NETTOYER VOTRE PRODUIT À L'AIDE D'UN DÉTERGENT DOUX DILUÉ DANS DE L'EAU, EN ÉLIMINANT TOUT RÉSIDU À L'AIDE D'UN CHIFFON DOUX ET HUMIDE.

ENTRETIEN - VEILLEZ À CE QUE LES PIÈCES MOBILES SOIENT EXEMPTES DE TOUT DÉBRIS OU ACCUMULATION DE SAVON.

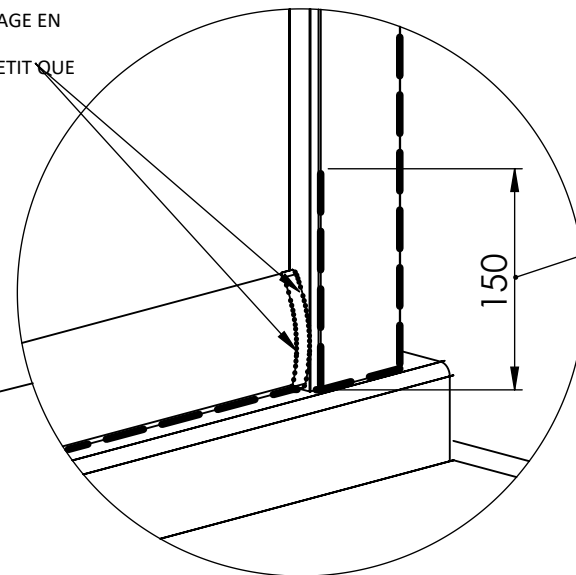
CABINE DE DOUCHE À ROULETTES - LES ROULETTES DOIVENT TOURNER LIBREMENT ET LE MÉCANISME À RESSORT DES ROULETTES INFÉRIEURES DOIT FONCTIONNER SANS ENTRAVE.

GUIDE DE DÉPANNAGE

1. LE RECEVEUR EST-IL A NIVEAU ? (VOIR ÉTAPE 1).
2. LES RAILS SUPÉRIEURS ET INFÉRIEURS SONT-ILS COMPLÈTEMENT INSÉRÉS ET AFFLEURENT-ILS LES PROFILS VERTICAUX ? (VOIR ÉTAPE 2).
3. LES VIS DE FIXATION SONT-ELLES INSTALLÉES POUR VERROUILLER LE RAIL SUPÉRIEUR EN PLACE ? (VOIR ÉTAPE 2).
4. LE JOINT INFÉRIEUR EST-IL EN PLACE ? (VOIR ÉTAPE 3).
5. L'ÉTAPE 4 A-T-ELLE ÉTÉ COMPLÉTÉE CORRECTEMENT ?
6. LES PROFILS MURAUX SONT-ILS D'APLOMB VERTICALEMENT ? (VOIR ÉTAPE 4).
7. LES MESURES DU RECEVEUR FINI SONT-ELLES CONFORMES AUX AJUSTEMENTS INDICQUÉS DANS LA SPÉCIFICATION DU PRODUIT ?
8. LA PAROI FIXE A-T-ELLE ÉTÉ CORRECTEMENT FIXÉE ? (VOIR ÉTAPE 3).
9. LES AIMANTS DE LA PORTE S'ATTIRENT-ILS L'UN L'AUTRE ? (VOIR ÉTAPE 10).
10. LORSQUE L'ON CONSIDÈRE LA LONGUEUR DU RAIL SUPÉRIEUR, IL FAUT ÉGALEMENT TENIR COMPTE DES PROFILS VERTICAUX QUI Y SONT FIXÉS ET QUI EN AUGMENTENT LA LONGUEUR.
11. UNE FOIS L'INSTALLATION TERMINÉE, LAISSER LES PORTES DE L'ENCEINTE EN POSITION FERMÉE LORSQU'ELLES NE SONT PAS UTILISÉES, CAR LA FORCE DE L'AIMANT AUGMENTERA AU COURS DE LA PREMIÈRE SEMAINE.



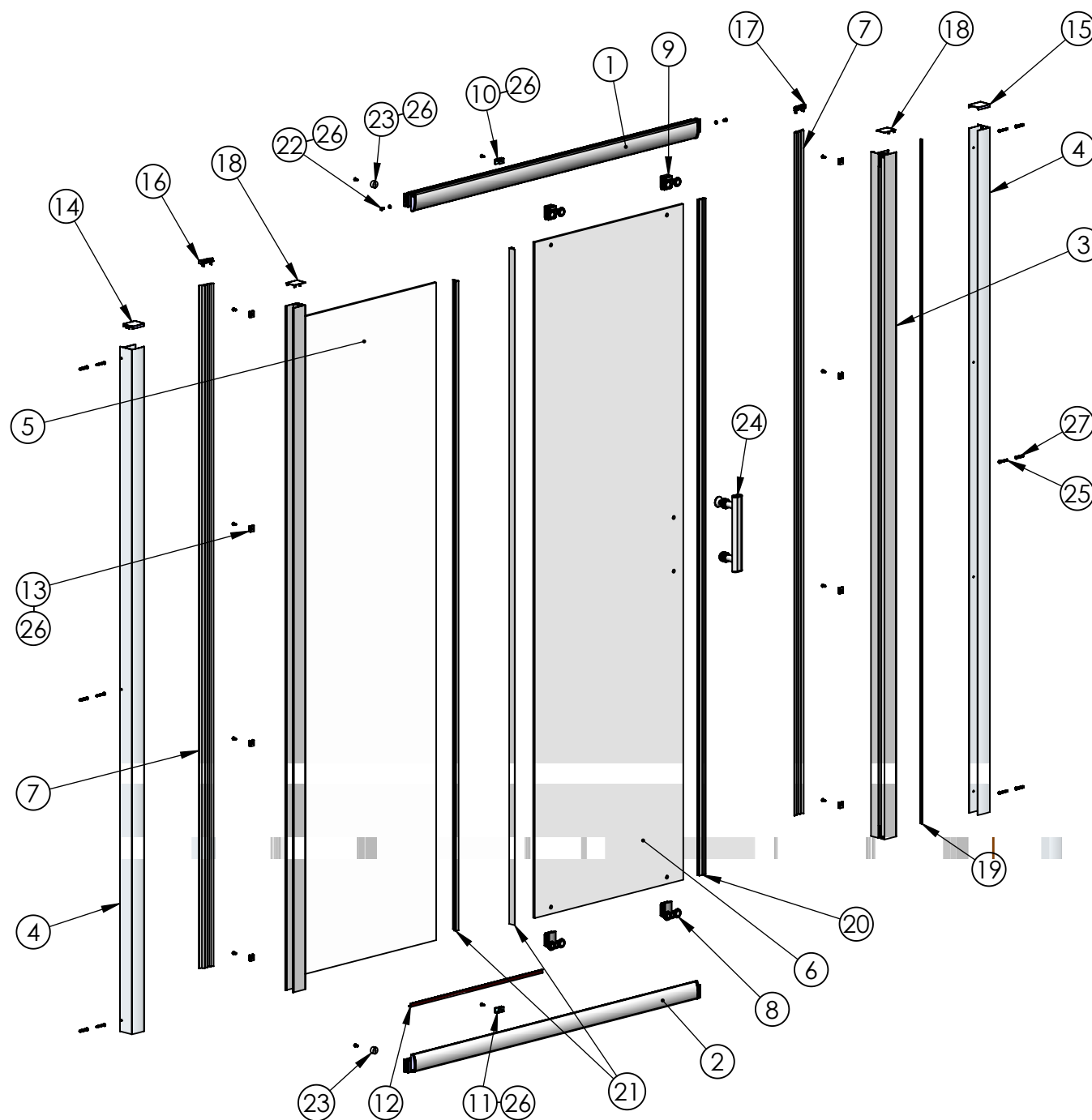
SILICONER LE MOULAGE EN PLASTIQUE AVEC UN BOURRELET AUSSI PETIT QUE POSSIBLE.



À L'ENDROIT OÙ LE PROFILÉ VERTICAL DU CADRE RENCONTRE LE

150

INSTRUCTIONS D'INSTALLATION DE LA CABINE À ENTRÉE UNIQUE



DÉBALLER LA BOÎTE ET S'ASSURER QUE TOUS LES COMPOSANTS

AUCUN REMBOURSEMENT OU COÛT DE RÉÉQUIPEMENT NE SERA ACCORDÉ SI DES PRODUITS INCOMPLÈTS OU ENDOMMAGÉS SONT INSTALLÉS.

LE VERRE DE SÉCURITÉ TREMPÉ DOIT ÊTRE MANIPULÉ AVEC PRÉCAUTION CAR LES CHOCS PEUVENT ENDOMMAGER LE VERRE OU L'ENCEINTE.

MONTER LE RECEVEUR DE DOUCHE EN SUIVANT LES INSTRUCTIONS DU FABRICANT.

NOTE : SI LE RECEVEUR N'EST PAS DROIT ET DE NIVEAU, IL FAUT LE RECTIFIER AVANT DE LE POSER.

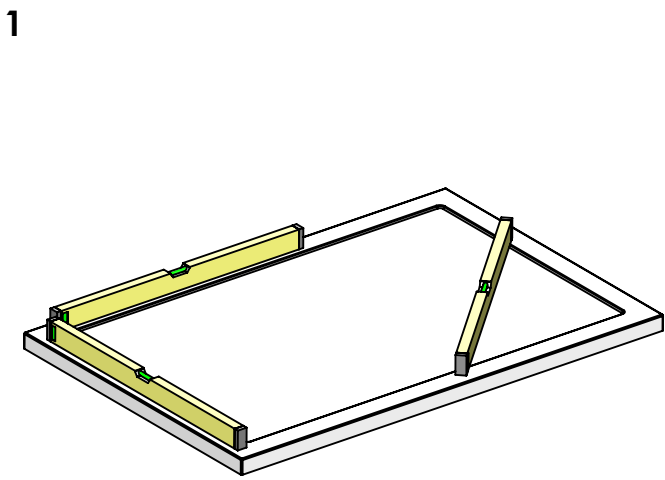
SILICONER LE BORD SUPÉRIEUR DU RECEVEUR À LA JONCTION AVEC LES CARREAUX. LAISSEZ LE SILICONE SÉCHER AVANT DE POSER LA PAROI.

IL EST RECOMMANDÉ QUE L'INSTALLATION DE L'ENCEINTE SOIT EFFECTUÉE PAR DEUX PERSONNES.

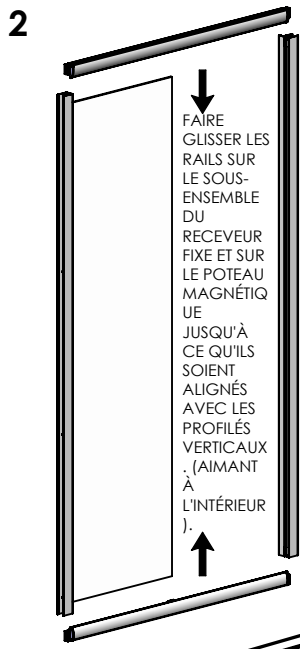
OUTILS NÉCESSAIRES

PERCEUSE - FORET DE 3 mm - FORET DE 6 mm - VIS À TÊTE CROIX - MÈTRE DE MESURE - CRAYON - PISTOLET À SILICONE AVEC AGENT D'ÉTANCHÉITÉ - MALLETTE À TÊTE DE CAOUTCHOUC - NIVEAU

Produit	Description	Notes	Qté
1	Rail supérieur		1
2	Rail inférieur		1
3	Poteau magnétique		1
4	Profilé mural		2
5	Sous ensemble paroi fixe		1
6	Porte vitrée		1
7	Profilé cache-vis	Option pour certains modèles	2
8	Roulettes inférieures (à ressort)		2
9	Roulettes supérieures (vissées)		2
10	Clip en verre RH		1
11	Clip en verre LH		1
12	Joint verre inférieur		1
13	Clips de fixation du profilé cache-vis	Option pour certains modèles	8
14	Capuchon profilé mural LH		1
15	Capuchon profilé mural RH		1
16	Capuchon profilé cache-vis LH	Option pour certains modèles	1
17	Capuchon profilé cache-vis RH		1
18	Capuchon rectangulaire		2
19	Aimant dissimulé		1
20	Bande aimantée de la porte		1
21	Joint vertical	Recouper à la longueur souhaitée	2
22	Rondelle en nylon		2
23	Butée d'arrêt		2
24	Sous ensemble poignée		1
25	Vis dia. 3,9mm x 30 mm tête plate	Pour fixation au mur	6
26	Vis dia. 3,9mm x 10 mm tête plate		14
27	Bouchon brut		6
28	Coupelles (pas représentées)	Utiliser seulement si pas d'élément 7 & 13	14
29	Capuchon vis chromé	Utiliser seulement si pas d'élément 7 & 13	14



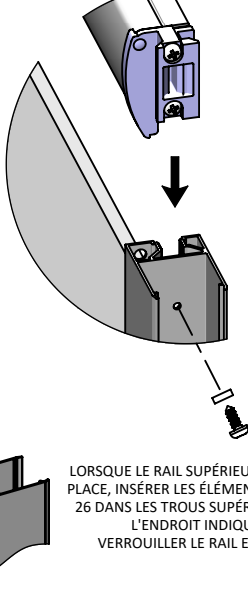
S'ASSURER QUE LE RECEVEUR EST DE NIVEAU DANS TOUS LES PLANS.



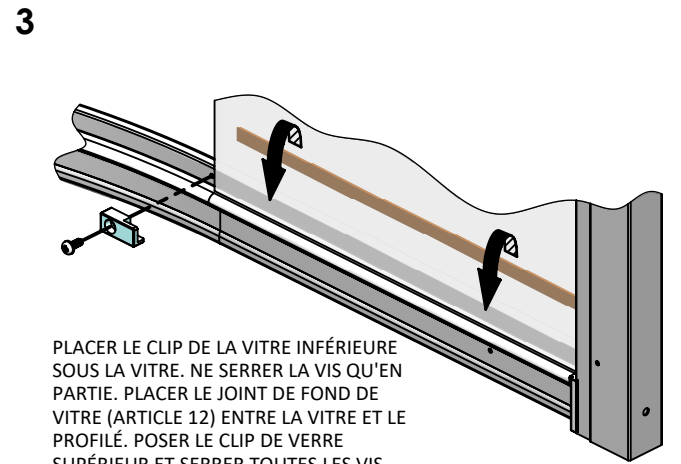
UNE FOIS QU'ELLE EST PARTIELLEMENT ENGAGÉE, IL PEUT ÊTRE NÉCESSAIRE DE TAPER LÉGÈREMENT SUR LE RAIL JUSQU'AU BOUT, À L'AIDE D'UN MAILLET DOUX.

FAIRE GLISSER LES RAILS SUR LE SOUS-ENSEMBLE DU RECEVEUR FIXE ET SUR LE POTEAU MAGNÉTIQUE JUSQU'À CE QU'ILS SOIENT ALIGNÉS AVEC LES PROFILS VERTICAUX (AIMANT À L'INTÉRIEUR).

S'ASSURER QUE LE TROU DE LA BUTÉE EST POSITIONNÉ À CÔTÉ DU SOUS-ENSEMBLE DE LA PAROI FIXE (POINT 5).



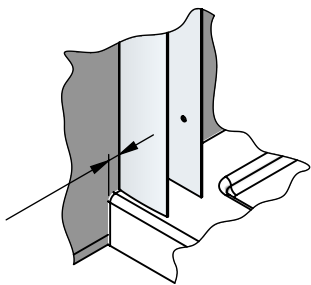
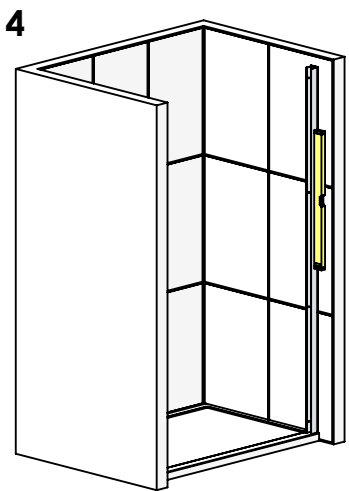
LORSQUE LE RAIL SUPÉRIEUR EST EN PLACE, INSÉRER LES ÉLÉMENTS 22 ET 26 DANS LES TROUS SUPÉRIEURS (À L'ENDROIT INDICQUÉ) POUR VERROUILLER LE RAIL EN PLACE.



PLACER LE CLIP DE LA VITRE INFÉRIEURE SOUS LA VITRE. NE SERRER LA VIS QU'EN PARTIE. PLACER LE JOINT DE FOND DE VITRE (ARTICLE 12) ENTRE LA VITRE ET LE PROFILÉ. POSER LE CLIP DE VITRE SUPÉRIEUR ET SERRER TOUTES LES VIS.

UTILISER UN PETIT CORDON DE SILICONE TRANSPARENT SUR L'EXTÉRIEUR DE LA VITRE À LA PLACE DU JOINT D'ÉTANCHÉITÉ.

RÉPÉTER POUR LE CÔTÉ OPPOSÉ.



POSER D'ABORD LE CADRE SUR LE RECEVEUR. S'ASSURER QUE LES PROFILS MURAUX ATTEignent LES DEUX MURS. CERTAINES APPLICATIONS PEUVENT NÉCESSITER UNE EXTENSION PLUS IMPORTANTE QUE CELLE POUR LAQUELLE L'ENCEINTE A ÉTÉ CONÇUE. SI C'EST LE CAS, VOUS POUVEZ ACHETER DES PROFILS D'EXTENSION AUPRÈS DE VOTRE FOURNISSEUR QUI VOUS OFFRIRONT 20 mm SUPPLÉMENTAIRES PAR CÔTÉ.

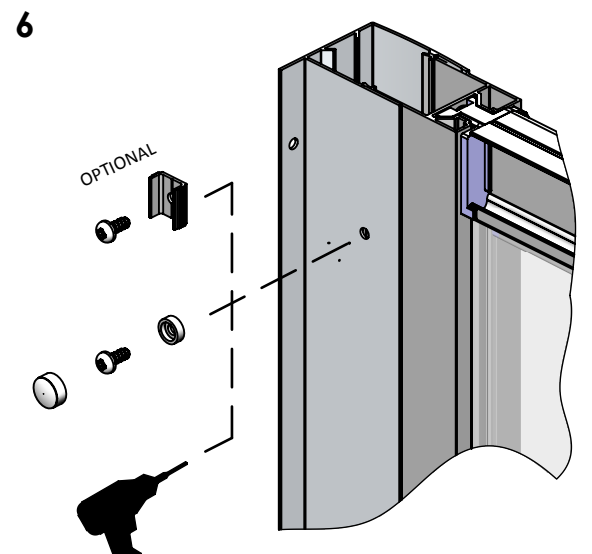
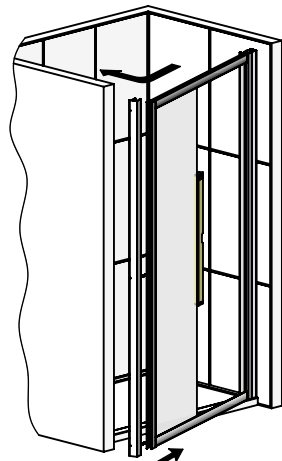
DANS UNE INSTALLATION IDÉALE

Placez un profilé mural à 10 mm en arrière de la face du receveur. ASSUREZ-VOUS QU'IL EST BIEN DROIT À L'AIDE D'UN NIVEAU À BULLE, PUIS MARQUEZ LES TROUS DE FIXATION À L'AIDE D'UN CRAYON. RETIREZ LE PROFILÉ, PUIS PERCEZ ET CHEVILLEZ LE MUR (POINT 27). FIXEZ MAINTENANT LE PROFILÉ MURAL EN PLACE À L'AIDE DES POINTS 25, 28* & 29*

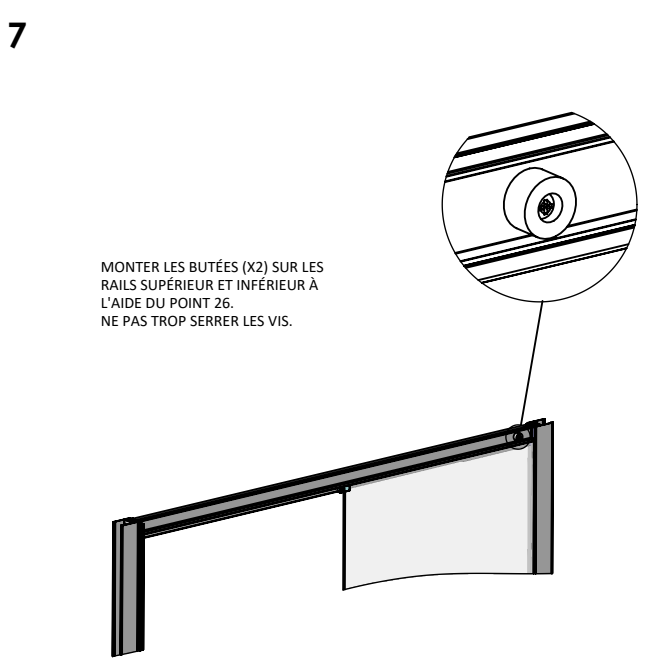
* SI VOUS AVEZ LES PROFILÉS OPTIONNELS DE COUVERTURE DES VIS (ITEM 7), N'UTILISEZ PAS LES ÉLÉMENTS 28 & 29.

** SI VOUS INSTALLEZ UNE PAROI LATÉRALE, VEUILLEZ VOUS RÉFÉRER AUX INSTRUCTIONS RELATIVES À LA PAROI LATÉRALE DANS LA BOÎTE DE LA PAROI LATÉRALE.

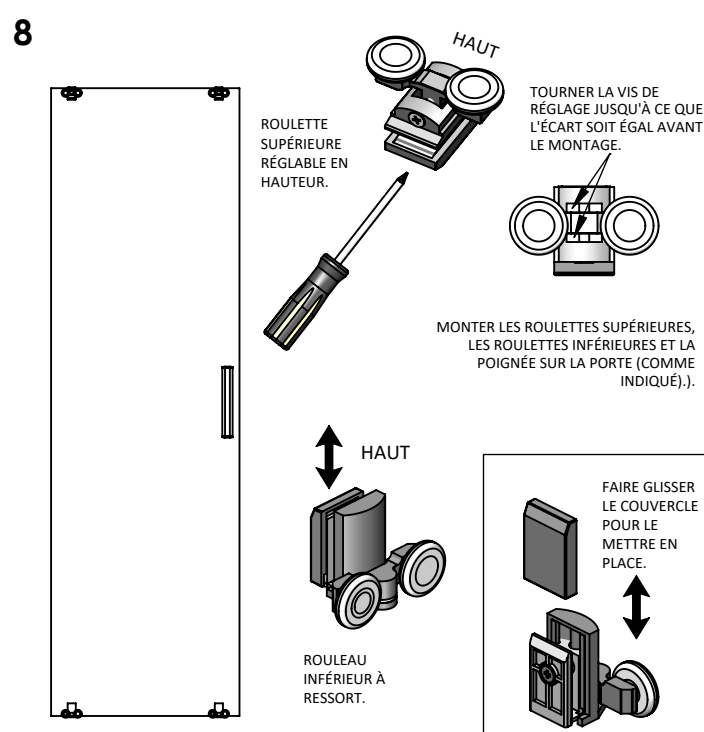
EMBOÎTER LE PROFILÉ MURAL OPPOSÉ SUR L'EXTRÉMITÉ DU CADRE, PUIS GLISSER L'ENSEMBLE DANS LE PROFILÉ MURAL FIXE EN L'INCLINANT LÉGÈREMENT (COMME ILLUSTRÉ). CHOISISSEZ L'ORIENTATION DROITE OU GAUCHE. FAITES PIVOTER LA CABINE DANS L'ALCÔVE EN VEILLANT À CE QUE LE RAIL INFÉRIEUR SOIT PARALLÈLE AU BORD AVANT DU RECEVEUR. FAITES MAINTENANT GLISSER LE PROFILÉ MURAL OPPOSÉ JUSQU'À CE QU'IL REJOIGNE LE MUR. LORSQUE LE PROFILÉ MURAL OPPOSÉ EST DE NIVEAU, MARQUEZ LES TROUS PRÉ-PERCÉS À L'ENDROIT OÙ IL SERA FIXÉ AU MUR. METTEZ LA VITRE DE CÔTÉ ET PERCEZ LE MUR À L'ENDROIT INDICQUÉ (À L'AIDE DE L'ARTICLE 27). REMETTEZ MAINTENANT LA VITRE EN PLACE ET FIXEZ LE PROFILÉ MURAL OPPOSÉ AU MUR À L'AIDE DE L'ARTICLE 25. CENTRER LE CADRE DANS LES PROFILS MURAUX JUSQU'À CE QU'IL Y AIT UNE QUANTITÉ ÉGALE DE CADRE DANS CHAQUE PROFILÉ MURAL. S'ASSURER QUE LE CADRE EST BIEN D'ÉQUERRE* DES DEUX CÔTÉS AVANT DE LE FIXER EN PLACE. *UTILISEZ UN NIVEAU À BULLE.



LORSQUE LE CADRE EST PRÊT À ÊTRE FIXÉ, PERCEZ LES TROUS DANS LE PROFILÉ MURAL À L'AIDE D'UNE PERCEUSE DE 3 mm. (ASSUREZ-VOUS DE NE PERCER QU'UNE SEULE ÉPAISSEUR DE MUR) PUIS FIXEZ LE CADRE AVEC LES ÉLÉMENTS 26, 28* & 29* * SI VOUS AVEZ LE PROFILÉ DE RECouvreMENT DE VIS OPTIONNEL (ARTICLE 7), N'UTILISEZ PAS LES ARTICLES 28 ET 29, PLACEZ L'ARTICLE 13 SOUS LA VITRE.

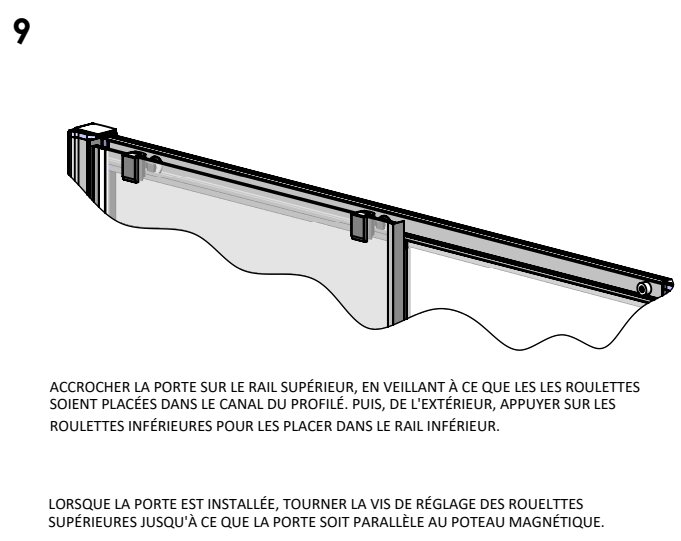


MONTER LES BUTÉES (X2) SUR LES RAILS SUPÉRIEUR ET INFÉRIEUR À L'AIDE DU POINT 26. NE PAS TROP SERRER LES VIS.



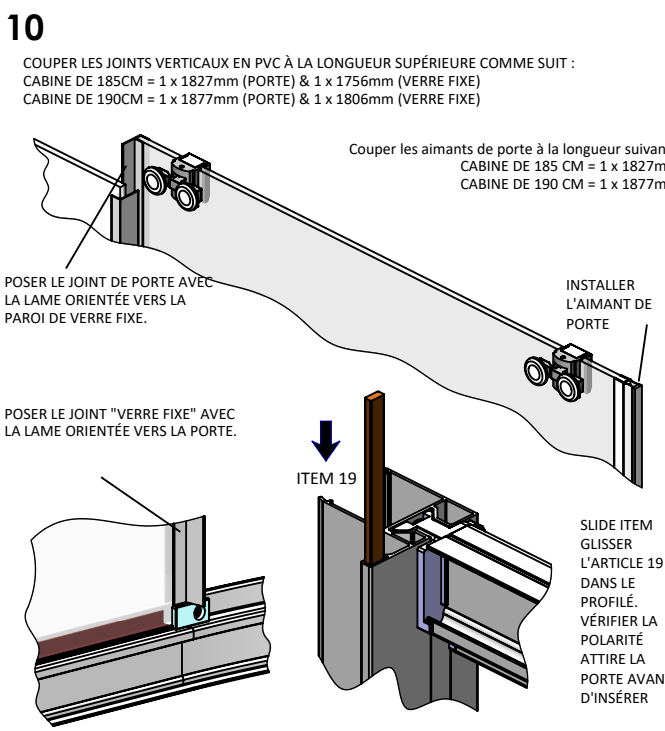
TOURNER LA VIS DE RÉGLAGE JUSQU'À CE QUE L'ÉCART SOIT ÉGAL AVANT LE MONTAGE. MONTER LES ROULETTES SUPÉRIEURES, LES ROULETTES INFÉRIEURES ET LA POIGNÉE SUR LA PORTE (COMME INDICQUÉ).

FAIRE GLISSER LE COUVERCLE POUR LE METTRE EN PLACE.



ACCROCHER LA PORTE SUR LE RAIL SUPÉRIEUR, EN VEILLANT À CE QUE LES ROULETTES SOIENT PLACÉES DANS LE CANAL DU PROFILÉ. PUIS, DE L'EXTÉRIEUR, APPUYER SUR LES ROULETTES INFÉRIEURES POUR LES PLACER DANS LE RAIL INFÉRIEUR.

LORSQUE LA PORTE EST INSTALLÉE, TOURNER LA VIS DE RÉGLAGE DES ROULETTES SUPÉRIEURES JUSQU'À CE QUE LA PORTE SOIT PARALLÈLE AU POTEAU MAGNÉTIQUE.



COUPER LES JOINTS VERTICAUX EN PVC À LA LONGUEUR SUPÉRIEURE COMME SUIT : CABINE DE 185CM = 1 x 1827mm (PORTE) & 1 x 1756mm (VERRE FIXE) CABINE DE 190CM = 1 x 1877mm (PORTE) & 1 x 1806mm (VERRE FIXE)

Couper les aimants de porte à la longueur suivante CABINE DE 185 CM = 1 x 1827mm CABINE DE 190 CM = 1 x 1877mm

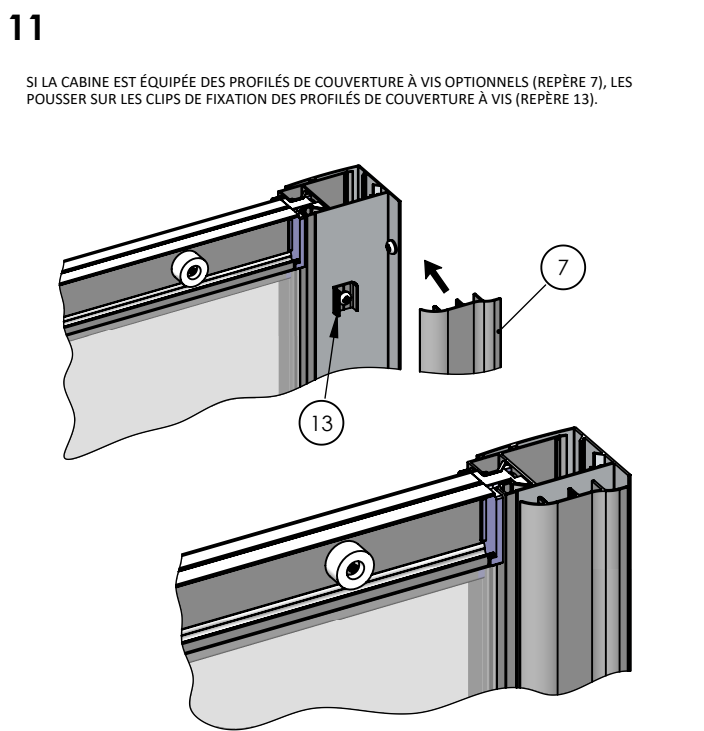
POSER LE JOINT DE PORTE AVEC LA LAME ORIENTÉE VERS LA PAROI DE VERRE FIXE.

INSTALLER L'AIMANT DE PORTE

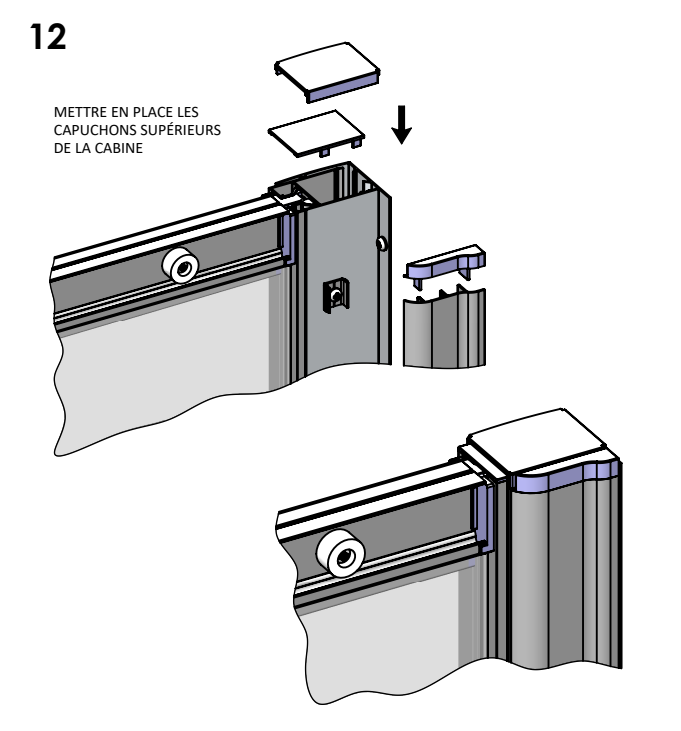
POSER LE JOINT "VERRE FIXE" AVEC LA LAME ORIENTÉE VERS LA PORTE.

ITEM 19

SLIDE ITEM GLISSER L'ARTICLE 19 DANS LE PROFILÉ. VÉRIFIER LA POLARITÉ ATTIRE LA PORTE AVANT D'INSÉRER



SI LA CABINE EST ÉQUIPÉE DES PROFILÉS DE COUVERTURE À VIS OPTIONNELS (REPÈRE 7), LES POUSSER SUR LES CLIPS DE FIXATION DES PROFILÉS DE COUVERTURE À VIS (REPÈRE 13).



METTRE EN PLACE LES CAPUCHONS SUPÉRIEURS DE LA CABINE